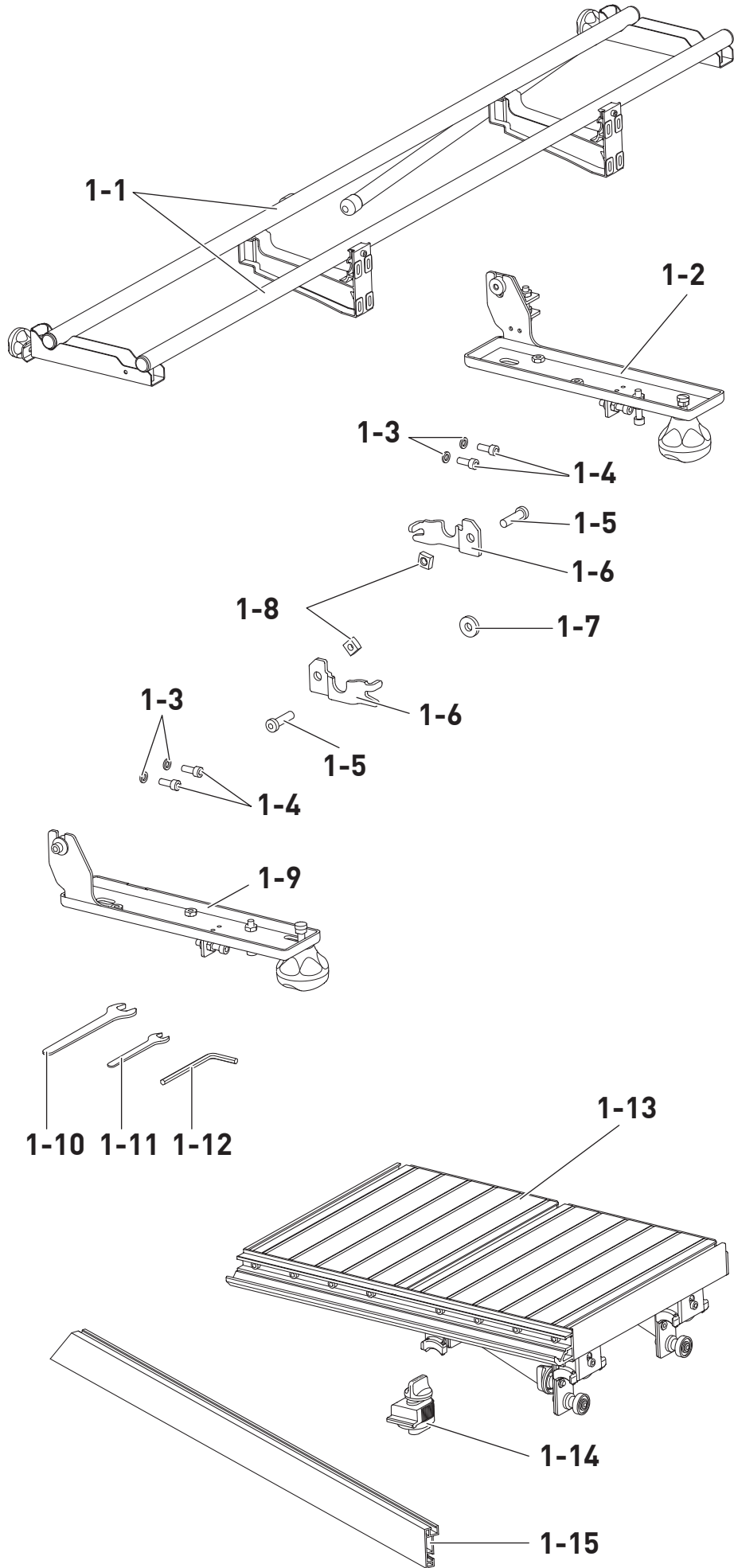


de	Montageanleitung	6	lv	Montāžas pamācība	54
en	Assembly instruction	9	nb	Monteringsveiledning	57
fr	Notice de montage	12	nl	Montagehandleiding	60
es	Instrucciones de montaje	15	pl	Instrukcja montażu	63
bg	Монтажно ръководство	18	pt	Instruções de montagem	66
zh	装配说明	21	ro	Manual de montaj	69
cs	Montážní návod	24	ru	Инструкция по монтажу	72
da	Montagevejledning	27	sk	Návod na montáž	75
el	Οδηγίες συναρμολόγησης	30	sl	Navodila za montažo	78
et	Paigaldusjuhised	33	sv	Monteringsanvisning	81
fi	Asennusohjeet	36			
hr	Upute za montažu	39			
hu	Összeszerelési utasítások	42			
it	Istruzioni di montaggio	45			
ko	조립 설명서	48			
lt	Montavimo instrukcija	51			

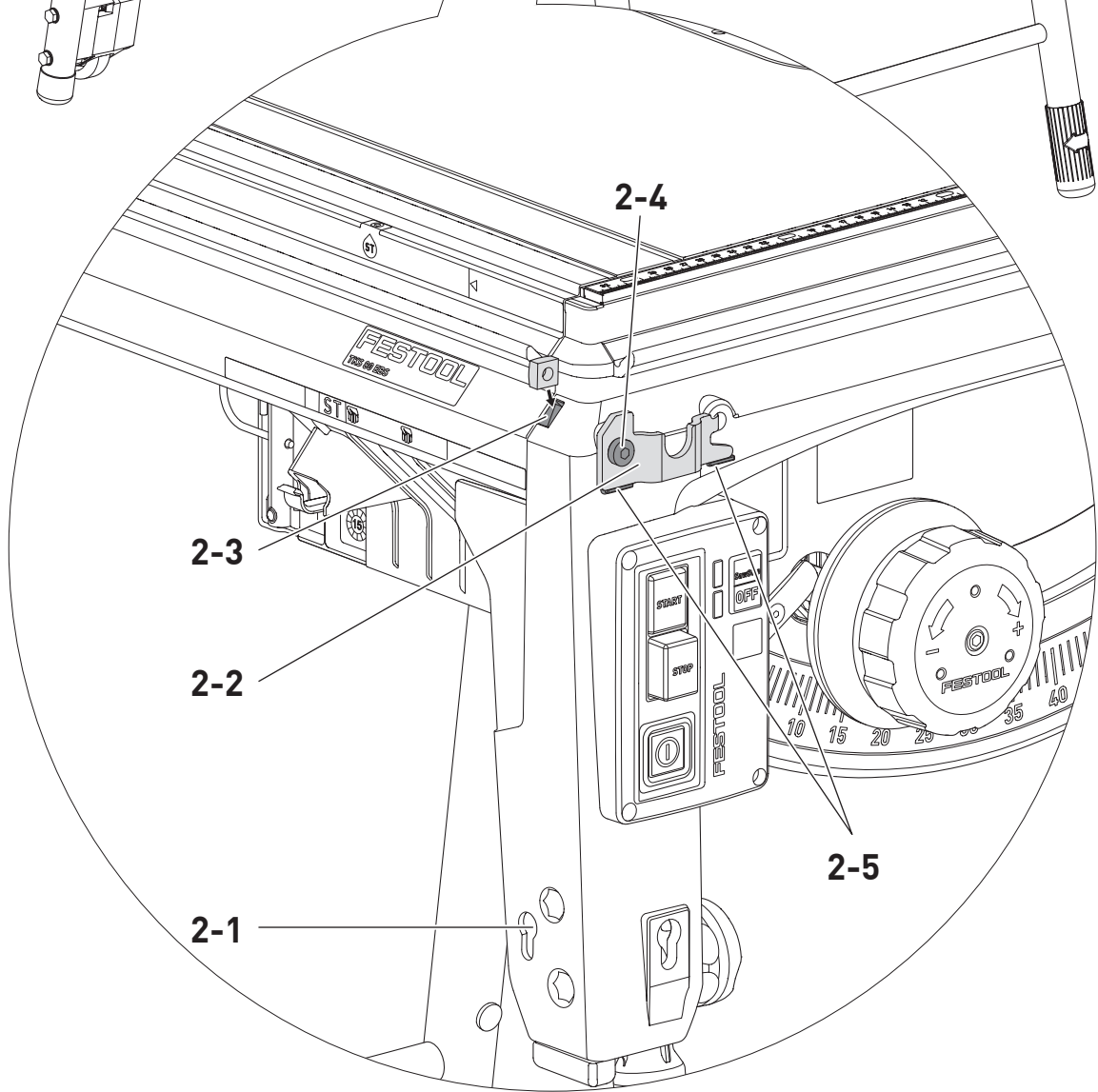
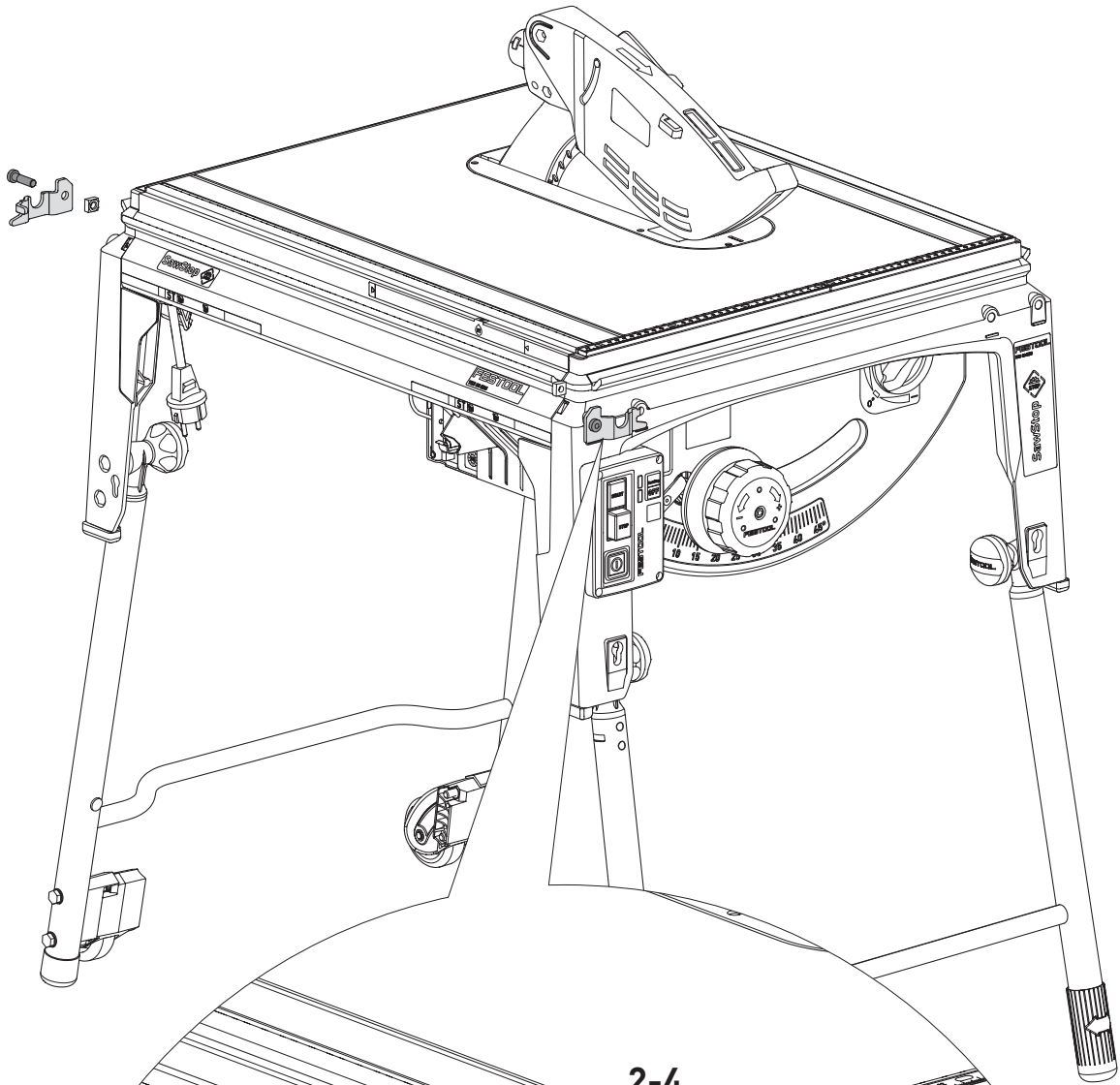
## ST 840 TKS 80

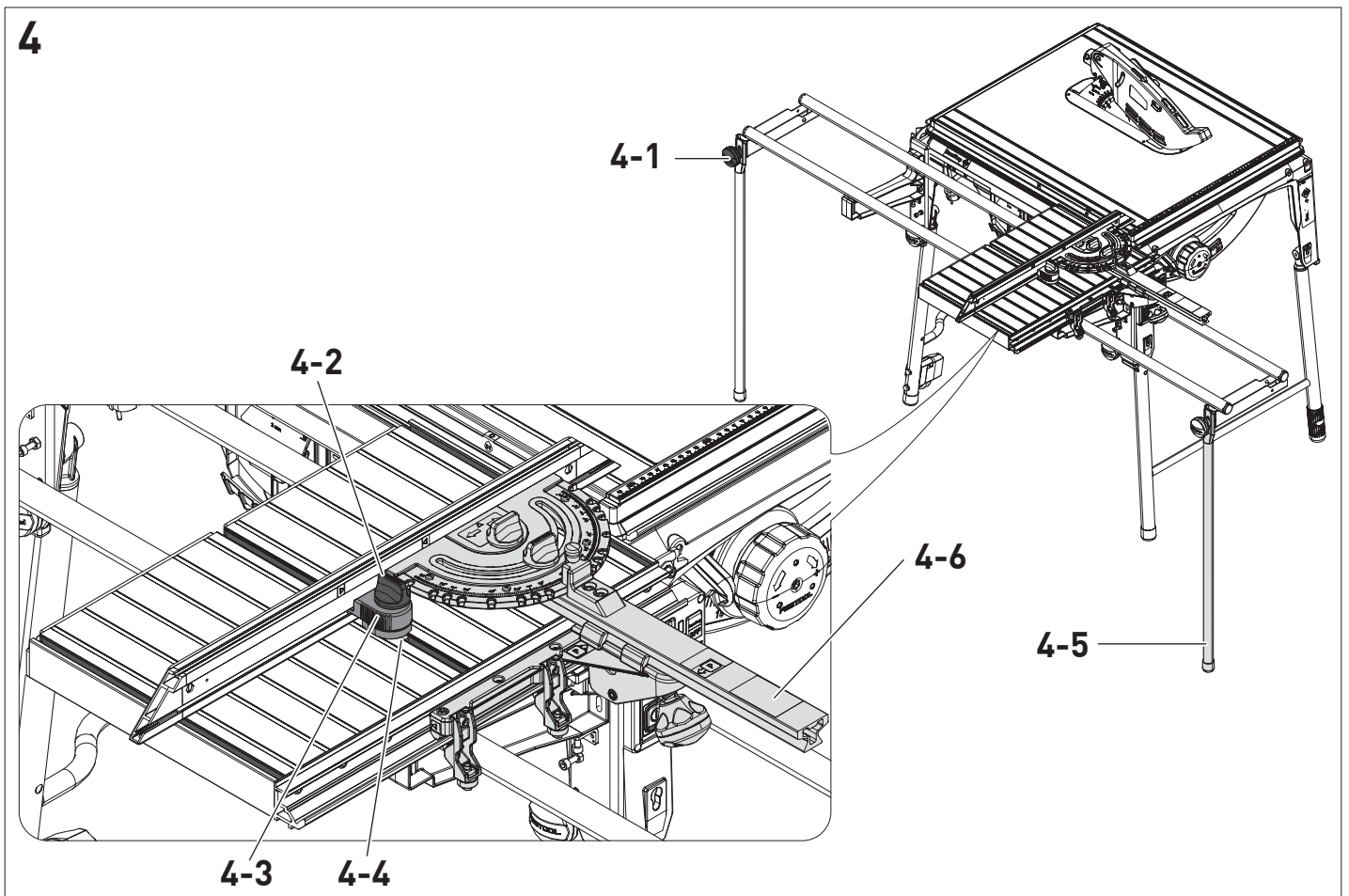
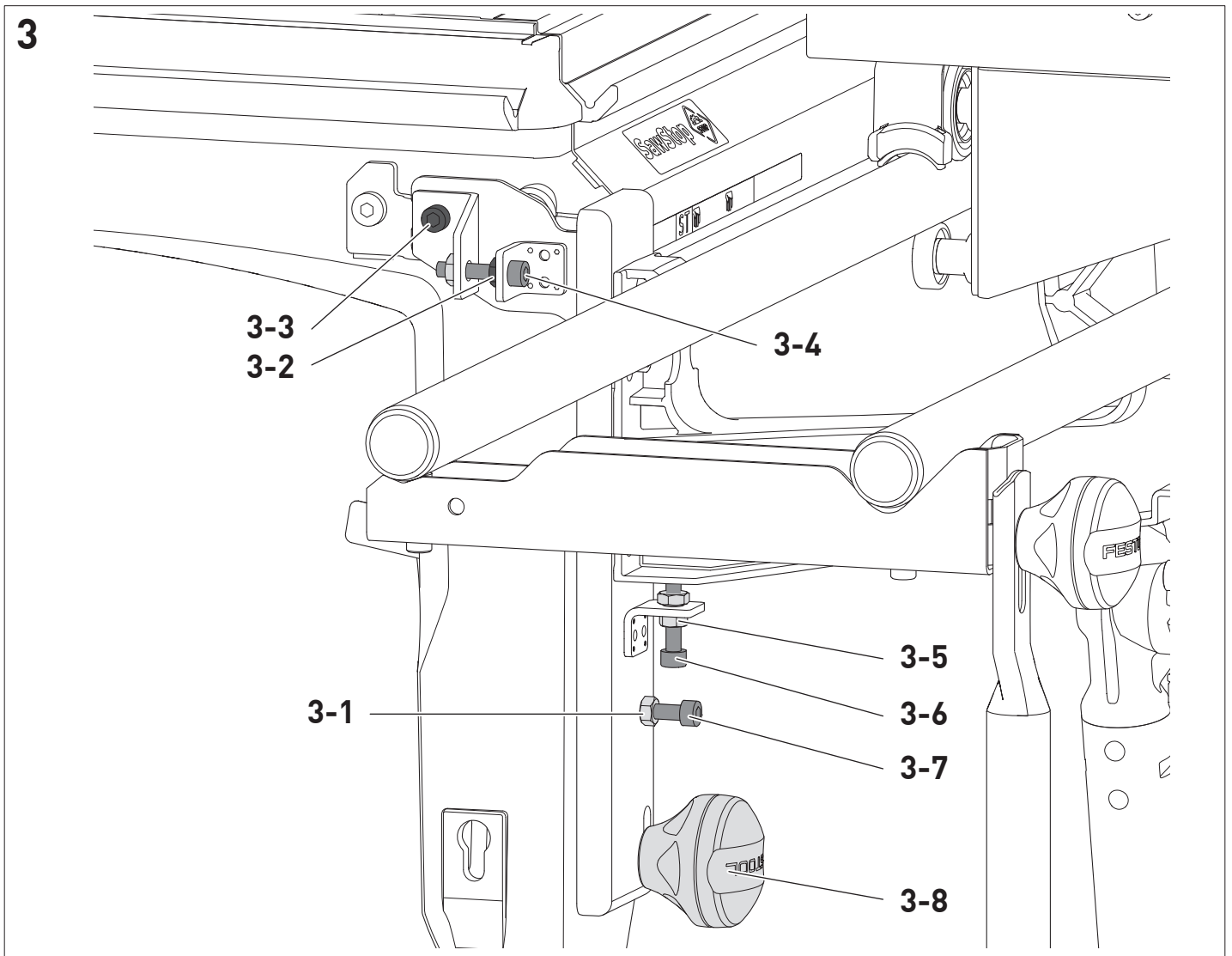


1

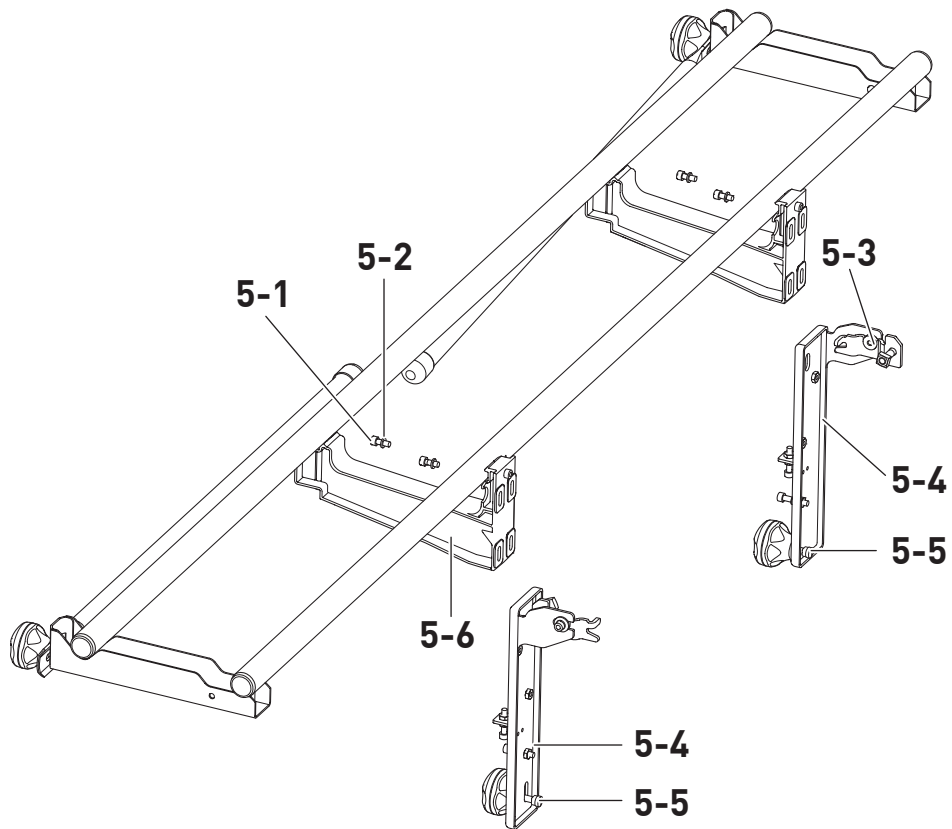


2

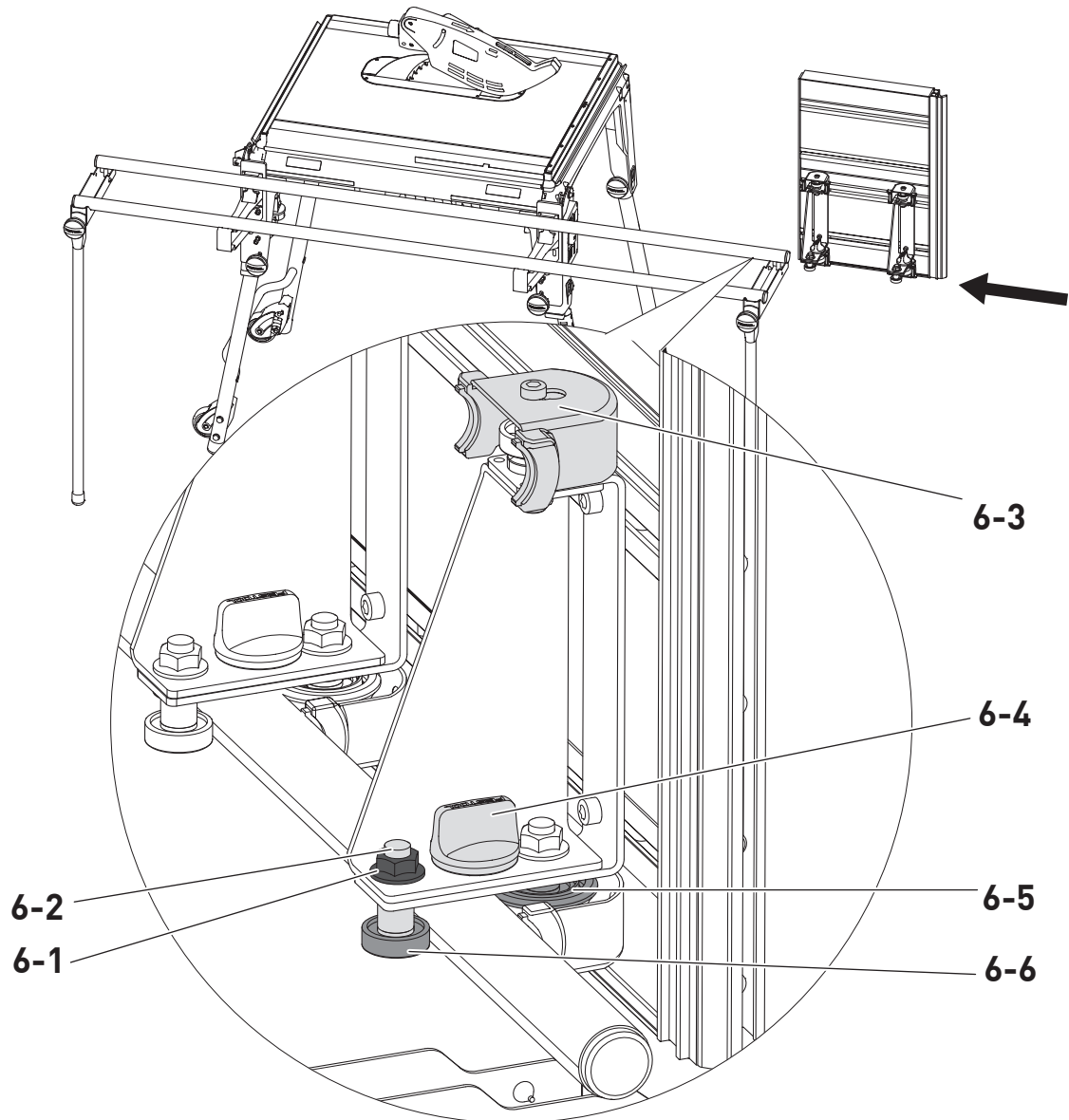




**5**



**6**



## 1 Символи



Предупреждение за обща опасност



Прочетете инструкцията за експлоатация, указанията за безопасност.



Да не се изхвърля като битов отпадък.



Съвет, указание



Инструкция за боравене



Не използвайте ограничителната линия по-близо от 20 mm до острието на циркулярния диск.

## 2 Елементи на уреда

- [1-1]** Направляващото устройство, състоящо се от:  
2 направляващи пръта, монтирани на 2 опорни греди с 2 опорни крака
- [1-2]** 1 регулираща конзола, отзад
- [1-3]** 4 диска Ø 6
- [1-4]** 4 винта M6x16
- [1-5]** 2 винта M8x25
- [1-6]** 2 ъглови планки
- [1-7]** 1 диск 4 mm дебел  
(този диск се използва като регулиращ диск само когато са монтирани удължението на масата и разтегателната маса)
- [1-8]** 2 квадратни гайки
- [1-9]** 1 регулираща конзола, отпред
- [1-10]** 1 вилкообразен гаечен ключ SW 15
- [1-11]** 1 вилкообразен гаечен ключ SW 10
- [1-12]** 1 шестограмен ключ 5 mm
- [1-13]** Окомплектована маса, състояща се от: Алюминиева профилна плоча с монтирани ролкови опори с направляващи ролки и скрепер
- [1-14]** Допълнително затягане за ограничителната линия
- [1-15]** Ограничителна линия

Позованите изображения се намират в началото на указанието за употреба.



## ПРЕДУПРЕЖДЕНИЕ

- ▶ Не използвайте приложената ограничителна линия **[1-15]** като паралелна странична опора. Ако алуминиевата опорна линия се доближи на повече от 20 mm до циркулярния диск, може да се задейства спирането на триона.

## 3 Технически данни

Принадлежности	ST 840 TKS 80
Ширина	500 mm
Дължина	420 mm
максимален ход на преместване	1 250 mm
максимален ход на преместване при 20 mm височина на рязане	840 mm

## 4 Монтаж

### 4.1 Прикрепване на разтегателната маса

Разтегателната маса се прикрепва от лявата страна на уреда.

За тази цел прикрепете ъгловата скоба **[2-2]** към предната и задната част на рамката на масата на уреда **[2]**.

- ▶ Прикрепете ъгловата скоба **[2-2]** към предната и задната част на рамката на масата.
- ▶ Квадратната гайка **[1-8]** за закрепващия винт е залепена за метална лента като помощно средство при монтажа. Първо поставете гайка в страничния отвор **[2-3]** отпред.
- ▶ Поставете долната страна на ъгловата скоба **[2-2]** върху реброто **[2-5]** на рамката на масата и завийте винта.
- ▶ След това издърпайте металната лента.
- ▶ Поставете долната страна на ъгловата скоба **[2-2]** върху реброто **[2-5]** на гърба на рамката на масата.
- ▶ Поставете квадратната гайка **[1-8]** в наличния квадратен държач под масата за рязане за закрепващия винт, разположен в центъра на масата.
- ▶ Затегнете ъгловата скоба **[2-4]** с винт.
- ▶ Закрепете предните и задните регулиращи конзоли **[5-4]** към гредите **[5-6]** с

помощта на 2 винта **[5-1]** и шайби така, че монтажните скоби **[5-3]** да са от вътрешната страна **[5]**. След сглобяването регулиращата конзола за регулиране и гредите носачът трябва да легнат едни до други, но не затягайте винтовете.

- ▶ Закачете **[3]** цялото направляващо устройство (механизъм) във вдлъбнатите ъгловите скоби **[2-2]/ [1-6]**.
- ▶ Поставете главата на закрепващия болт **[5-5]** през отворите **[2-1]** на рамката, натиснете винтовете надолу и леко затегнете с помощта на дръжката **[3-8]**.
- ▶ Проверете дали предните и задните греди са монтирани на фиксиращия винт **[5-4]**.
- ▶ При подготовката за прибиране на разтегателната маса
  - отворете напълно затягането на въртящото се копче **[6-4]**
  - Поставете корпуса на скрепера **[6-3]** в правилната позиция (долният ръб е успореден на направляващия прът).
- ▶ Поставете разтегателната маса върху външния направляващ прът **[6]**, така че направляващият прът да е между ролката **[6-5]** сачмения лагер **[6-6]**.
- ▶ Изтеглете напълно разтегателната маса и я наклонете в работно положение (върху втория направляващ прът).
- ▶ Разтегателната маса може да се затегне на място с помощта на въртящото се копче **[6-4]**.

#### 4.2 Настройка на височината на масата

Правилно настроената разтегателна маса е с около една дебелина на хартията по-висока от повърхността на основната маса.

##### Проверка на височината на масата

- ▶ Поставете ограничителната линия **[1-15]** върху разтегателната маса **[1-13]**, която се намира в предната част на уреда.
- ▶ Преместете ограничителната линия **[1-15]** така, че да стърчи припл. 20 mm над повърхността на основната маса.
- ▶ Проверете разстоянието от плота на масата до ограничителната линия с лист хартия и определете колко трябва да се коригира.
- ▶ Вкарайте разтегателната маса с ограничителната линия в задната част на уреда и отново проверете разстоянието от плота до ограничителната линия.

#### Настройка на височината на масата

Необходимо е отделно регулиране на предната и задната опорна греда.

- ▶ Разхлабете контрагайката **[3-5]**.
- ▶ Настройте правилната височина на **[3-6]** фиксиращия винт.
- ▶ Затегнете отново контрагайката и закрепващите винтове **[5-1]**.

#### 4.3 Настройка на паралелността на повърхностите на основната маса и разтегателната маса

##### Проверка на паралелността

- ▶ Избутайте разтегателната маса **[1-13]** към предната част на уреда.
- ▶ Разположете ограничителната линия така **[1-15]**, че едната ѝ половина да лежи върху предната част на разтегателната маса, а другата – върху основната маса.
- ▶ Плъзнете ограничителната линия отгоре върху разтегателната маса.
- ▶ Ако разтегателната маса е настроена правилно, разстоянието между долния ръб на линията и основната маса е еднакво по цялата ширина. Ако разстоянието не е еднакво, регулирайте паралелността.
- ▶ Повторете целия процес в задната част на уреда.

##### Настройка на паралелността

Необходимо е отделно регулиране на предната и задната опорна греда.

- ▶ Разхлабете дръжката **[3-8]**.
- ▶ Разхлабете контрагайката **[3-1]**.
- ▶ Използвайте регулиращия винт **[3-7]**, за да настроите паралелността на двете повърхности на масата.
- ▶ Затегнете отново контрагайката и дръжката.

#### 4.4 Настройка на паралелността на направляващата на разтегателната маса спрямо циркулярния диск

##### Проверка на паралелността

- ▶ Монтирайте ъгловата фиксираща опора **[4-6]** върху разтегателната маса.
- ▶ Настройте ограничителната линия така, че предният ѝ ръб да е точно на едно ниво с външния ръб на масата на уреда. Когато премествате разтегателната маса, ръбовете трябва да са на едно и също разстояние един от друг в целия диапазон на движение.



## Настройка на паралелността

Паралелността се регулира с помощта на винта [3-4] на ъгловата скоба в задната част на масата:

- ▶ Разхлабете дръжката [3-8].
- ▶ Разхлабете затегателния винт [3-3].
- ▶ Разхлабете контрагайката [3-2].
- ▶ Настройте паралелността с винта [3-4].
- ▶ Изпробвайте чрез преместване на разтегателната маса – разстоянието до основната маса трябва навсякъде да е едно и също!
- ▶ Затегнете отново затегателния винт, контрагайката и дръжката.

### 4.5 Регулиране на ролковата направляваща

#### Проверка на луфта в направляващите

Луфтът между направляващия прът и направляващите ролки обикновено се настройва фабрично.

Въпреки това се препоръчва да се провери луфта на направляващите на двата лагера, както следва:

- ▶ Натиснете разтегателната маса отгоре. Когато разтегателната маса се движи, външният ринг на долния сачмен лагер се върти заедно с нея, ако водещата луфтът е правилно настроен.

#### Допълнителна настройка на луфта в направляващите

- ▶ Използвайте вилкообразен ключ SW 15 [1-10], за да разхлабите закрепващата гайка [6-1].
- ▶ Положението на лагера се променя с помощта на шестограмния ключ SW 5 [1-12] чрез ексцентрик [6-2].
- ▶ След като коригирате луфта в направляващите, затегнете отново гайката [6-1].

### 4.6 Монтаж на опорните крака [4]



#### ПРЕДУПРЕЖДЕНИЕ

##### Опасност от нараняване

- ▶ Използвайте разтегателната маса само с разгънати опорни крачета.
- ▶ Разхлабете дръжките [4-1].
- ▶ Поставете опорните крака [4-5] вертикално върху вода.
- ▶ Затегнете дръжките.

### 4.7 Допълнително затягане за ограничителната линия [4]

- ▶ Посветете допълнителното затягане [4-4] в един от трите жлеба на масата отзад.
- ▶ Завъртете затягащия елемент [4-3] в жлеба на гърба на линеала и го затегнете с въртящото се [4-2].

### 4.8 Демонтаж на системата на разтегателната маса

Цялата система на разтегателната маса може да се демонтира с няколко прости стъпки и бързо да се монтира отново, без да е необходимо допълнително регулиране.

- ▶ Отстранете разтегателната маса [1-13].
  - ▶ Сгънете опорните крака [4-5].
  - ▶ Разхлабете дръжките [3-8] и я откачете от рамката с помощта на главата на винта [5-5].
  - ▶ Повдигнете и свалете системата на разтегателната маса (механизма).
- Монтажът се извършва в обратен ред, без да се налага допълнително регулиране.

## 5 Принадлежности

Каталожните номера на принадлежностите и инструментите ще намерите на [www.festool.bg](http://www.festool.bg).

## 6 Околна среда



**Не изхвърляйте принадлежности в домакинския боклук!** Принадлежности и консумативи трябва да бъдат разделно изхвърляни с мисъл за околната среда. Спазвайте валидните национални разпоредби.

Информация за REACH: [www.festool.bg/reach](http://www.festool.bg/reach)